

UNE MORPHÉE GÉNÉRALISÉE RELEVANT UN TÉRATOME MATURE DE L'OVAIRE

Nesma BRADAI ; D. SI AHMED; F. BOUALI

SERVICE DE MEDECINE INTERNE CHU MUSTAPHA, ALGER, ALGERIE
FACULTÉ DE MÉDECINE BENYOUCEF BENKHEDDA ALGER, ALGERIE

Introduction:

L'association morphée et néoplasie est très rarement décrite. Des auteurs ont rapporté des syndromes sclérodermiformes, d'apparition rapide et d'évolution parallèle à un cancer viscéral, notamment ovariens. Les syndromes sclérodermiformes paranéoplasiques se présentent sous diverses formes cliniques. La recherche d'anticorps antinucléaires est le plus souvent négative. Nous rapportons le cas d'une patiente suivie dans notre service pour une morphée généralisée dont l'étiologie est revenue paranéoplasique.

Observation:

Mme C.S. âgée de 36 ans, G1 P1, aux antécédants de thrombophilie constitutionnelle, consulte pour douleurs de la fosse iliaque droite et de lésions indurées douloureuses avec sclérose cutanée, étendue à tout le membre inférieur gauche et à l'avant-bras gauche d'apparition brutale et rapidement extensive, évoluant depuis plus d'un an. L'histologie cutanée a confirmé la morphée. Le bilan biologique a retrouvé un syndrome inflammatoire. Le bilan d'auto-immunité était sans cible antigénique, les marqueurs tumoraux normaux.

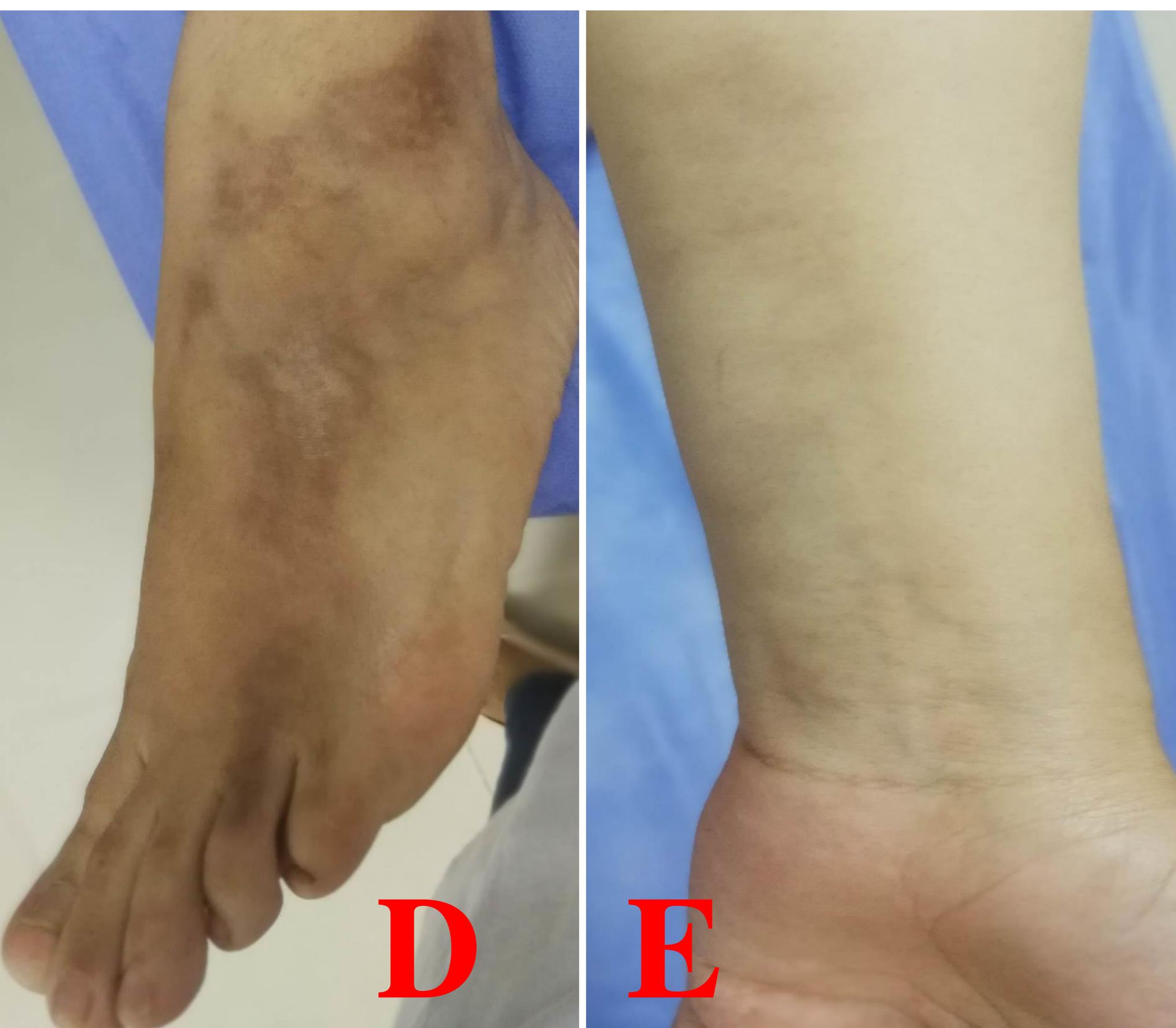
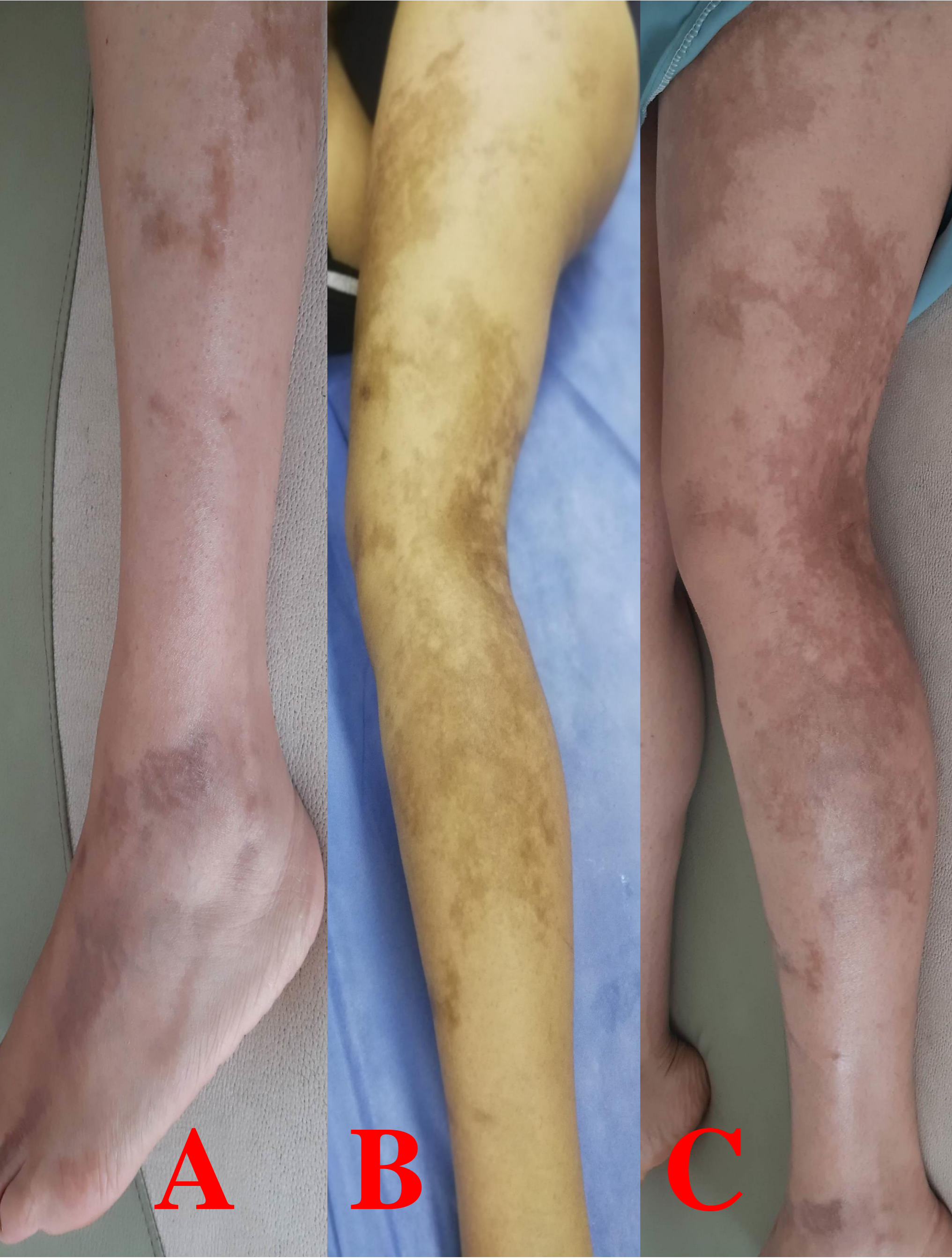
L'IRM pelvienne a retrouvé une formation solido-kystique latéro-utérine droite grossièrement ovale aux contours irréguliers bien limités mesurant 54*56 mm, de signal hétérogène à prédominance hyperintense en T1 et T2, s'annulant sur les séquences en saturation de graisse, elle présente une zone appendue à sa paroi mesurant 13*18 mm qui apparaît en asignal sur la séquence T1 et T2, correspondant à un nodule de Rokitanski. Ces anomalies évoquaient un tératome mature de l'ovaire droit. Une exérèse chirurgicale de l'ovaire droit est réalisée, en per opératoire retrouvant une masse de 5.4*8.3 cm solido-kystique bien limitée par une paroi fine luisante, finement vascularisée. Avec des zones pleines jaunâtres, des zones kystiques contenant du sébum, des dents et des cheveux. L'étude histologique a retrouvé un aspect de tératome mature de l'ovaire droit. L'évolution est favorable avec régression de la douleur et améliorations des lésions cutanées.

Discussion:

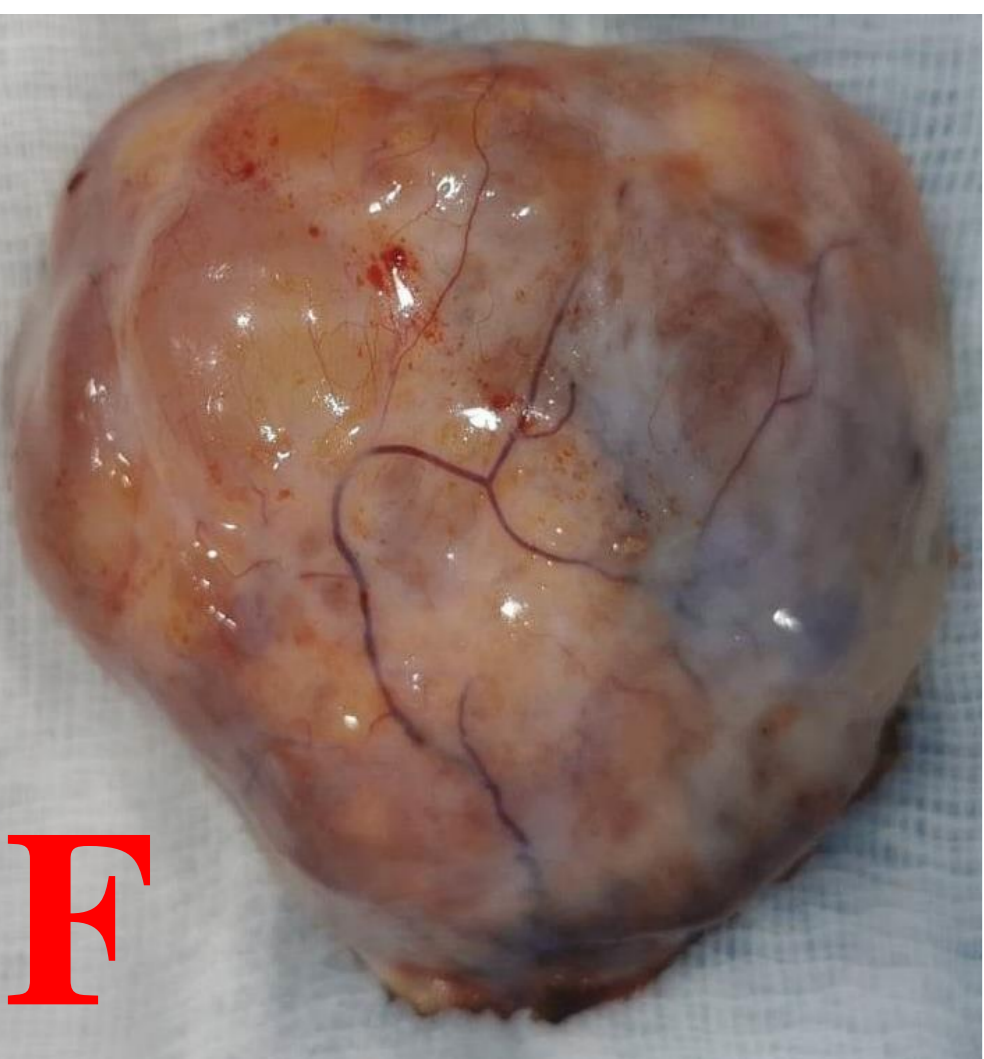
L'évolution concomitante de la morphée et des douleurs pelviennes qui ont révélé le tératome de l'ovaire, le caractère douloureux des lésions scléreuses, et la régression des lésions de morphée juste après l'exérèse chirurgicale de la néoplasie, sont tous des arguments qui suggèrent le caractère paranéoplasique de la morphée chez notre patiente. Si l'association sclérodermie systémique et néoplasie est mieux documentée, le caractère paranéoplasique de la morphée généralisée pourrait être discuté. Quelques cas d'association morphée certains cancers sont rapportés. Il s'agit principalement de cancer du poumon, de cancer colorectal, cancer du sein, cancer de l'ovaire et syndrome carcinoïde. Les patients se caractérisent par une apparition soudaine de la morphée et un processus néoplasique concomitant. La physiopathologie reposerait sur la synthèse, par les cellules tumorales, de facteurs de croissance, de cytokines profibrosantes (TGF-) dans les cancers ovariens et/ou de cytokines pro-inflammatoires (IL1, IL4, IL6, TNF).

Conclusion:

Les morphées s'intègrent dans les syndromes sclérodermiformes. Leur découverte doit faire rechercher une néoplasie sous-jacente. Même si c'est une association très rare, il faut savoir y penser surtout devant une apparition aiguë et une évolution rapidement extensive.



Sclérose cutanée: du membre inférieur gauche (A,B,C,D) et à l'avant-bras gauche (E)



Pièce opératoire de l'ovaire droit masse solido-kystique (F,G,H,I) zones pleines jaunâtres, des zones kystiques contenant du sébum, des dents et des cheveux (H, I)

Mots clés: morphée, tumeur, ovaire, sclérodermie

Bibliographie:

- I. Chabchoub et al. Morphée : associations pathologiques et facteurs de risque. La revue de médecine interne. 17/05/19
- R. Goussot et al. Morphées. EMC dermatologie. 17/09/18
- A. Petit et al. Les morphées : une diversité unique. Annales de dermatologie et de vénéréologie 03/12/16

